



www.cnrs.fr

L'audit RGPP des fonctions supports du CNRS : premiers résultats et orientations de travail

Délégations régionales — (version au 8 mars 2011)

DGD-R/ DSFIM/DRH



P. 02

SOMMAIRE

En guise d'introduction...

- Qu'est ce que la RGPP ?
- Qu'est-ce que l'audit des fonctions support ?

I – Où en est-on ?

- (1) : état des lieux de la démarche RGPP au CNRS
- (2) : les documents envoyés aux auditeurs
- (3) : l'échantillon de 40 laboratoires

II - La prospective ressources humaines : les éléments disponibles à ce jour

III - Les fonctions supports : premiers résultats

- (1) : synthèse générale
- (2) : ventilation en ETP1 des fonctions supports
- (3) : ventilation en ETP2 des fonctions supports



IV – Les indicateurs synthétiques disponibles : exemples de restitution comparée

- (1) : finances
- (2) : ressources humaines
- (3) : patrimoine
- (4) : achat
- (5) : SI

V – Les indicateurs des fonctions supports du CNRS : présentation exhaustive

VI – Les étapes suivantes

- (1) : éléments de calendrier de la démarche RGPP
- (2) : pour une concertation interne au CNRS sur la RGPP

N.B. : Les graphiques présentés dans ce document ont été réalisés par le CNRS sur la base des données communiquées par les services.

En guise d'introduction (1) : qu'est-ce que la RGPP ?



P. 04

- la **révision générale des politiques publiques (RGPP)** ; lancée en 2007, elle a pour but d'optimiser l'organisation administrative française et le contenu de l'action publique
- une démarche qui analyse et examine les processus existants, identifie les meilleures pratiques et cherche à dégager des marges d'amélioration

Le CNRS est loin d'être le premier service public concerné par cette démarche

Après les administrations, le champ de la RGPP s'est élargi aux opérateurs de l'Etat (circulaire du premier ministre du 26 mars 2010)

Sont également concernés pour la recherche : INSERM, INRA (dont l'audit est déjà terminé), l'INRIA, le CEA et le CIRAD (EPIC).

En guise d'introduction (2) : fonctions support, fonctions soutien...



P. 05

Fonctions support = l'ensemble des compétences qui fournissent des services aux fonctions métier de l'établissement mais sans être en lien direct avec le cœur de métier.

Périmètre : finance, achat, ressources humaines, patrimoine, système d'information, services généraux, communication, juridique, secrétariat de direction, restauration

Ces fonctions existent :

- au niveau du siège
- au sein des structures qui assurent sa représentation en région
- pour certaines d'entre elles, au sein des unités de recherche.

Fonctions soutien = fonctions qui concourent directement à la réalisation des missions de l'établissement dans le domaine de la recherche (informatique scientifique et technique, action internationale, valorisation) à l'exception des activités de recherche elles-mêmes.

I – Où en est-on (1) ? état des lieux de la démarche RGPP au CNRS : le calendrier (a)



P. 06

- 1er octobre 2010 : article dans CNRS Hebdo qui annonce l'audit mené par l'IGA-ENR
- 22 octobre 2010 : lettre de mission du Premier ministre à M. Pascal Aime
- 26 octobre 2010 : 1ère rencontre avec l'équipe RGPP de l'IGA-ENR, présentation de la méthodologie employée, qui intègre les missions et besoins spécifiques des organismes de recherche
- 3 décembre 2010 : envoi aux directeurs d'Institut, aux délégués régionaux et aux directeurs du siège d'un courrier leur demandant de renseigner les grilles d'analyse des fonctions support établies par la mission d'audit RGPP de l'IGA-ENR (les unités du CNRS n'ont jusqu'à présent pas été sollicitées)
- 13 janvier 2011 : présentation de la démarche RGPP aux organisations syndicales en réunion thématique et communication du courrier du 3 décembre 2010 le lendemain

I – Où en est-on (1) ? état des lieux de la démarche RGPP au CNRS : le calendrier (b)



P. 07

- 14 janvier 2011 : transmission des documents de prospective à l'équipe RGPP de l'IGA-ENR
- 21 janvier 2011 : transmission définitive des grilles d'analyse à la DGD-R
- 1er février 2011 : demande aux délégués régionaux de réflexions sur l'organisation des fonctions support en vue de préparer une concertation sur la base de propositions concrètes
- 4 février 2011 : transmission des données à l'équipe RGPP de l'IGA-ENR (discussion IGA / DGD-R sur le contenu et le périmètre de certaines données)
- 18 février 2011 : validation des données entre l'équipe RGPP et la DGD-R**
- 22 février 2011 : rencontre avec les organisations syndicales : le point sur la démarche RGPP
- 25 février 2011 : élaboration par l'IGA-ENR de la liste des 40 laboratoires consultés
- 21 février - 4 mars 2011 : présentation des grilles d'analyse élaborées dans les délégations régionales par les DR à leurs agents

I – Où en est-on (1) ? état des lieux de la démarche RGPP au CNRS : le calendrier (c)



P. 08

- 1er mars 2011 : première restitution aux délégués régionaux; réflexion sur les modalités de concertation – demande d’analyse des graphiques les concernant – organisation de débats sur les propositions
- 3 mars 2011 : première restitution aux directeurs d’Institut et aux directeurs fonctionnels; réflexion sur les modalités de concertation – demande d’analyse des graphiques les concernant – organisation de débats sur les propositions
- 8 mars 2011 : première restitution aux organisations syndicales; réflexion sur les modalités de concertation – communication de la liste des laboratoires audités par l’équipe RGPP de l’IGA-ENR

I – Où en est-on (2) ? Les (principaux) documents envoyés à l'équipe RGPP de l'IGA-ENR



P. 09

- Tableaux des réponses des DR et Instituts relatifs aux fonctions supports
- Synthèse générale des fonctions supports et grille de calcul des indicateurs d'efficience
- Nombre de structures liées au CNRS + effectifs personnes physiques payées au 31/12/2009
- Liste des unités en DGG (au 31-12-2010)
- Note sur les éléments de prospective

- L'unité de compte est l'ETP au 31 décembre 2009

NB : à la demande de l'équipe RGPP de l'IGA-ENR, toutes les données sont arrêtées au 31 décembre 2009

Un point d'attention : le périmètre d'ensemble des fonctions auditées et la particularité des familles « administration »

| BAP | Ensemble des familles professionnelles de la BAP | Fonctions RGPP correspondantes auditées au niveau siège et DR | Fonctions RGPP correspondantes auditées au niveau unité |
|----------|---|---|---|
| E | EA Administration et gestion des systèmes d'information | Système d'information | - |
| | EB Etudes, développement et déploiement | Système d'information | - |
| | EC Systèmes informatiques, réseaux et télécommunications | Système d'information | - |
| | ED Statistique | - | - |
| | EE Calcul scientifique | - | - |
| | EX Exploitation et maintenance informatique (multi) | Système d'information | Système d'information |
| F | FA Information scientifique et technique, collections patrimoniales | - | - |
| | FB Médiation scientifique, culture, communication | Communication | - |
| | FC Edition multi supports, impression, graphisme | - | - |
| | FD Productions TIC/TICE, audiovisuel, multimédia | - | - |
| G | GA Travaux et maintenance immobilière | Patrimoine | Patrimoine |
| | GB Logistique et services généraux | Services généraux | Services généraux |
| | GC Prévention, hygiène et sécurité | Patrimoine | Patrimoine |
| | GD Restauration | Restauration | - |
| | GX Patrimoine, logistique, prévention et restauration (multi) | Patrimoine et services généraux | Patrimoine et services généraux |
| J | JA Valorisation recherche et coopération internationale | - | - |
| | JB Affaires juridiques | Juridique | - |
| | JC Administration et pilotage | Ventilation par enquête nécessaire | |
| | JD Ressources humaines | Ressources humaines | Ressources humaines |
| | JE Formation continue Orientation et Insertion professionnelle | Ressources humaines | Ressources humaines |
| | JF Gestion financière et comptable | Finance et achat | Finance et achat |
| | JX Secrétariat / Administration générale / administration d'unité (multi) | Ventilation par enquête nécessaire | |

Au sein des familles JC et JX exercées en unités de recherche, une partie des activités relève du soutien aux réponses aux appels d'offres, à la présentation des projets scientifiques, à la coopération internationale, à la valorisation, aux partenariats industrie, collectivités ou enseignement supérieur, aux relations européennes...

I – Où en est-on (3) ? L'échantillon des 40 laboratoires



P. 11

- L'objectif : au 31 décembre 2009, 708 ETP ITA affectés dans les unités peuvent être directement imputés aux fonctions support.
- Toutefois, 1 965 ETP ITA relevant des familles professionnelles « administration » (cf diapositive précédente) restent à répartir entre les fonctions support et les fonctions soutien.
- Face à l'impossibilité de mener une enquête exhaustive, l'équipe RGPP de l'IGA-ENR a choisi de travailler sur la base d'un échantillon
- L'équipe RGPP de l'IGA-ENR a retenu 40 unités, selon ses propres critères, afin de constituer un échantillon représentatif à ses yeux (importance relative de chaque institut, taille des unités, nombre de personnels CNRS, délégation d'implantation etc.).

I – Où en est-on (3) ? L'échantillon des 40 laboratoires



P. 12

| Code | Libellé | D.R. | Institut |
|---------|--|------|----------|
| UMR5084 | Chimie Nucléaire Analytique et Bio-environnementale | DR15 | INC |
| UMR5113 | Groupe de recherche en économie théorique et appliquée | DR15 | INSHS |
| UMR5164 | Composantes innées de la réponse immunitaire et différenciation | DR15 | INSB |
| UMR5234 | Microbiologie cellulaire et moléculaire et pathogénicité | DR15 | INSB |
| UMR5248 | Chimie et Biologie des Membranes et des Nanoobjets | DR15 | INC |
| UMR5251 | Institut de Mathématiques de Bordeaux | DR15 | INSMI |
| UMR5478 | Centre de recherches sur la langue et les textes basques | DR15 | INSHS |
| UMR5607 | Ausonius : institut de recherche sur l'antiquité et le moyen age | DR15 | INSHS |
| UMR6083 | Laboratoire de mathématiques et physique théorique | DR08 | INSMI |
| UMR6234 | Centre de recherches sur la cognition et l'apprentissage | DR08 | INSB |
| UMR6514 | Synthèse et réactivité des substances naturelles | DR08 | INC |
| UMR6619 | Centre de recherche sur la matière divisée | DR08 | INP |
| UMR7070 | Laboratoire des Matériaux Mésoscopiques et Nanométriques | DR02 | INC |
| UMR7197 | Laboratoire de Réactivité de Surface | DR02 | INC |
| UMR7198 | Institut Jean Lamour (Matériaux - Métallurgie - Nanosciences - Plasmas - Surfaces) | DR06 | INC |
| UMR7568 | Laboratoire de chimie-physique macromoléculaire | DR06 | INC |
| UMR7586 | Institut de mathématiques de Jussieu | DR02 | INSMI |
| UMR8553 | Département de mathématiques et applications | DR02 | INSMI |
| UPR3079 | Conditions Extrêmes et Matériaux : Haute température et Irradiation | DR08 | INC |
| UPR3228 | Laboratoire National des Champs Magnétiques Intenses | DR11 | INP |
| UMR5115 | Centre d'études d'Afrique noire. Politique, sociétés, relations internationales au Sud | DR15 | INSHS |
| UMR5116 | Science Politique Relations Internationales Territoire | DR15 | INSHS |
| UMR5142 | Laboratoire de mathématiques et leurs applications | DR15 | INSMI |
| UMR5228 | Centre de neurosciences intégratives et cognitives | DR15 | INSB |
| UMR5255 | Institut des Sciences Moléculaires | DR15 | INC |
| UMR5260 | Institut de Chimie Moléculaire de l'Université de Bourgogne | DR06 | INC |
| UMR5536 | Centre de résonance magnétique des systèmes biologiques | DR15 | INSB |
| UMR5584 | Institut de Mathématiques de Bourgogne | DR06 | INSMI |
| UMR5798 | Centre de physique moléculaire optique et hertzienne | DR15 | INP |
| UMR6175 | Physiologie de la reproduction et des comportements | DR08 | INSB |
| UMR6239 | Génétique, immunothérapie, chimie et cancer | DR08 | INSB |
| UMR6503 | Laboratoire de Catalyse en Chimie Organique | DR08 | INC |
| UMR6588 | Migrations Internationales, espaces et sociétés - MIGRINTER | DR08 | INSHS |
| UMR6630 | Laboratoire de physique des matériaux | DR08 | INP |
| UMR7199 | Laboratoire de Conception et Application de Molécules Bioactives | DR10 | INC |
| UMR7201 | Institut Parisien de Chimie Moléculaire | DR02 | INC |
| UMR7591 | Laboratoire d'Electrochimie Moléculaire | DR02 | INC |
| UMR7592 | Laboratoire de chimie des matériaux et des surfaces | DR02 | INSMI |

II – La prospective ressources humaines (1) : éléments disponibles à ce jour



P. 13

Demande de l'équipe RGPP de l'IGA-ENR :

1. l'évolution des effectifs des fonctions supports entre 2005 et 2009
2. les moyennes d'âge
3. les prévisions disponibles de départs en retraites et en mobilité externe

La prévision transmise comprend des limites

- données au 31/12/2009 non actualisées
- modèle statistique élaboré avant réforme des retraites

D'autres données seront disponibles à partir d'avril 2011 sur la base d'un nouveau modèle prenant en compte le recul de l'âge légal de départ à la retraite et les événements 2010

II – La prospective ressources humaines (2) : résumé du document transmis (a)



P. 14

1. Baisse de 2% des effectifs fonctions supports entre 2005 et 2009

| | | Les fonctions supports d'après référentiel RGPP | Effectifs 2005 selon correspondance avec familles professionnelles | | Effectifs 2009 selon correspondance avec familles professionnelles | |
|------|-------------------------|---|--|-------------|--|-------------|
| -2% | BAP E (2009) | Système d'information | EA, EB, EC, ED, EX | 1687 | EA, EB, EC, EX | 1656 |
| * | BAP F (2009) | Communication | FG | 95 | FB | 158 |
| -4% | BAP J (2009) | Juridique, RH, Finance & Achat | HC, HD, HG, HH, HM, HX | 709 | JB, JD, JE, JF | 683 |
| -10% | BAP G (2009) | Patrimoine, Services généraux, Restauration | GA, GB, GC, GD, GX | 739 | GA, GB, GC, GD, GX | 668 |
| -2% | Total | | | 3230 | | 3165 |

* Un changement de périmètre entre 2005 et 2009 rend la comparaison difficile pour la communication. L'introduction, notamment, d'un nouvel emploi-type de catégorie B en 2009 a engendré le report d'une partie des personnels identifiés auparavant sur un autre emploi-type.

NB : Ce changement de référentiel entre les deux dates explique les modifications à la marge des codes de familles professionnelles.

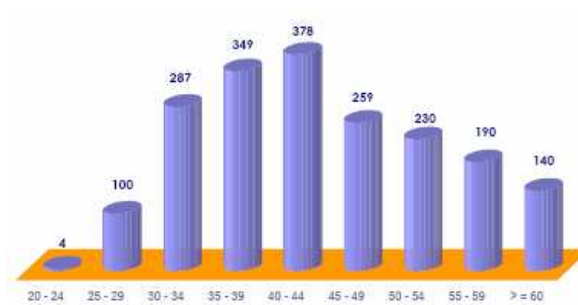


II – La prospective ressources humaines (2) : résumé du document transmis (b)

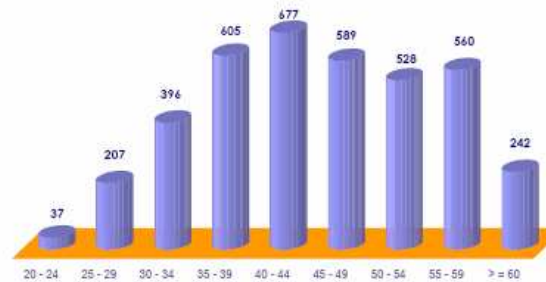
P. 15

2. Des pyramides des âges équilibrées en BAP E et J

BAP E (Système d'information)

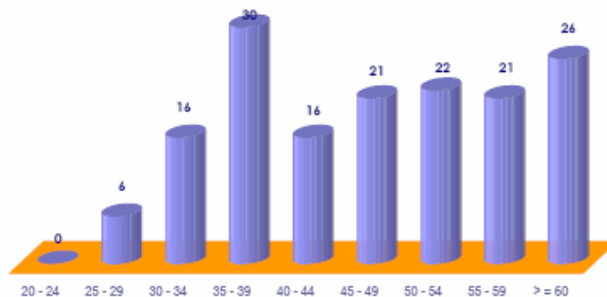


BAP J (Juridique, RH, Finance & Achat)

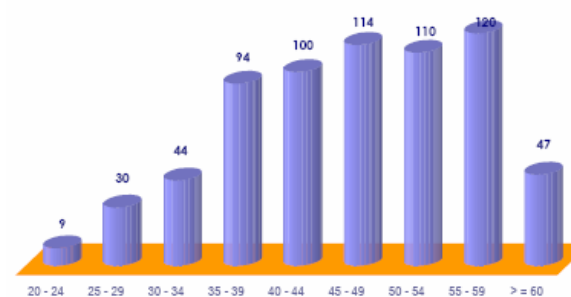


mais des courbes ascendantes en BAP F et G

BAP F - famille « communication »



BAP G (Patrimoine, Services généraux, Restauration, Prévention)





3. Hypothèse de 300 départs en retraites et 70 en mobilité externe

| Effectifs PPP au 31/12/09 | | | Départs prévus - Retraites | | | | | | | |
|---------------------------|--------------|----------------|----------------------------|---------------|--------------|--------------|--------------|---------------|---------------|--|
| BAP | | | annuel | | | | | pluriannuel | | |
| | | | 2011 | 2012 | 2013 | 2014 | 2015 | 2011 2013 | 2011 2015 | |
| | EA, ... | 1656,00 | 40,55 | 42,84 | 37,86 | 37,61 | 30,05 | 121,25 | 188,91 | |
| | FB | 158,00 | 7,90 | 7,50 | 7,39 | 6,72 | 6,24 | 22,79 | 35,75 | |
| | GA, ... | 668,00 | 28,63 | 30,17 | 26,45 | 26,21 | 23,13 | 85,24 | 134,59 | |
| | JB, ... (ha) | 683,00 | 23,90 | 23,42 | 22,22 | 21,61 | 20,50 | 69,54 | 111,65 | |
| | Total | 3165,00 | 100,97 | 103,93 | 93,93 | 92,16 | 79,92 | 298,82 | 470,90 | |

| Effectifs PPP au 31/12/09 | | | Départs prévus - Mobilités externes | | | | | | | |
|---------------------------|--------------|----------------|-------------------------------------|--------------|--------------|--------------|--------------|--------------|---------------|--|
| BAP | | | annuel | | | | | pluriannuel | | |
| | | | 2011 | 2012 | 2013 | 2014 | 2015 | 2011 2013 | 2011 2015 | |
| | EA, ... | 1656,00 | 12,00 | 11,34 | 10,60 | 9,69 | 9,48 | 33,94 | 53,11 | |
| | FB | 158,00 | 0,90 | 0,73 | 0,72 | 0,69 | 0,60 | 2,35 | 3,64 | |
| | GA, ... | 668,00 | 5,57 | 5,25 | 4,84 | 3,99 | 3,38 | 15,67 | 23,05 | |
| | JB, ... (ha) | 683,00 | 7,41 | 6,87 | 6,19 | 5,70 | 5,22 | 20,47 | 31,39 | |
| | Total | 3165,00 | 25,88 | 24,20 | 22,35 | 20,07 | 18,68 | 72,42 | 111,19 | |

RAPPEL : données avant prise en compte de la loi de 2010 et du recul de l'âge légal de départ à la retraite

III – Les fonctions support (1) : premiers résultats - synthèse générale (a)



P. 17

| Etablissement : CNRS | | Date de l'autodiagnostic : 03/02/2011 | | | | ETP du : 01/01/09 au : 31/12/09 | | | | | | | | | |
|---|--|--|--------------------------|-----------------------------|------------------------|---|---|-----------------|---------------------------|-------------------|---|--------------------------------------|---------------------------|-----------------|-----------------------------------|
| SYNTHESE FONCTIONS SUPPORT | ETP de l'établissement affectés à la sous-fonction (ETP 1) | | | | | | | | | | Autres ETP contribuant à la sous-fonction | | Vision consolidée | | |
| | Répartition par niveau organisationnel | | | | Répartition par statut | | | TOTAL ETP 1 | Répartition par catégorie | | | Externalisation (équivalents ETP) | ETP autres établissements | TOTAL ETP 2 | Pour mémoire autres ETP (élus) |
| ↓ Fonctions ↓ | ETP 1 au niveau inter-établissements | ETP 1 au niveau de l'établissement | ETP 1 au niveau régional | ETP 1 au niveau laboratoire | ETP 1 titulaires | ETP 1 contractuels CDI et CDD | autres ETP 1 (ens. ou chercheurs en situation d'administration) | | ETP 1 Catégorie A | ETP 1 Catégorie B | ETP 1 Catégorie C | | | | |
| Finances | 0,0 | 107,7 | 480,2 | 140,9 | 657,7 | 71,0 | 0,0 | 728,8 | 267,1 | 433,4 | 28,3 | 0,0 | 2,9 | 731,7 | 0,0 |
| Achat | 0,0 | 12,0 | 51,4 | 0,0 | 56,7 | 6,6 | 0,0 | 63,4 | 46,8 | 16,5 | 0,0 | 0,0 | 0,0 | 63,4 | 0,0 |
| GRH | 0,0 | 92,8 | 407,6 | 25,3 | 501,2 | 23,5 | 1,0 | 525,7 | 256,9 | 259,7 | 9,0 | 19,0 | 1,0 | 545,7 | 0,1 |
| Patrimoine | 0,0 | 12,7 | 186,1 | 239,8 | 427,3 | 11,3 | 0,0 | 438,6 | 176,4 | 177,2 | 85,0 | 197,5 | 0,0 | 636,1 | 0,0 |
| SI | 0,0 | 179,8 | 114,0 | 149,0 | 422,8 | 20,0 | 0,0 | 442,8 | 264,3 | 175,7 | 2,8 | 172,7 | 1,0 | 616,5 | 0,0 |
| Services généraux | | 10,6 | 77,0 | 152,9 | 239,5 | 1,0 | 0,0 | 240,5 | 51,7 | 90,1 | 98,7 | 60,6 | 0,0 | 301,1 | 0,0 |
| Communication | | 33,5 | 32,4 | | 53,9 | 8,7 | 3,3 | 65,9 | 57,4 | 8,1 | 0,5 | 0,0 | 0,0 | 65,9 | 0,0 |
| Juridique | | 33,2 | 2,2 | | 32,3 | 3,1 | 0,0 | 35,4 | 33,1 | 2,3 | 0,0 | 0,0 | 0,2 | 35,6 | 0,0 |
| Secrétariat de direction | | 36,2 | 26,6 | | 59,7 | 3,1 | 0,0 | 62,8 | 18,9 | 40,2 | 3,7 | 0,0 | 0,0 | 62,8 | 0,0 |
| Restauration | | 0,5 | 4,1 | | 4,6 | 0,0 | 0,0 | 4,6 | 2,6 | 0,0 | 2,0 | 222,0 | 0,0 | 226,6 | 0,0 |
| Autre | | 35,1 | 14,9 | | 43,0 | 7,0 | 0,0 | 50,0 | 37,5 | 11,8 | 0,7 | 0,0 | 0,0 | 50,0 | 0,0 |
| Total fonctions support | 0,0 | 554,1 | 1 396,4 | 707,9 | 2 498,7 | 155,3 | 4,3 | 2 658,3 | 1 212,7 | 1 214,9 | 230,7 | 671,9 | 5,1 | 3 335,3 | 0,1 |
| Total des effectifs ITA | | 1 388,7 | 1 719,5 | 14 302,2 | 13 794,2 | 3 616,1 | | 17 410,3 | 12 304,8 | 4 297,4 | 808,0 | | | 18 087,3 | |
| Taux effectifs fonctions support/ effectifs ITA | | 39,9% | 81,2% | 4,9% | 18,1% | 4,3% | | 15,3% | 9,9% | 28,3% | 28,5% | | | 18,4% | |
| Total des effectifs (ITA et chercheurs) | | | | | | | | 33 266,4 | | | | | | 33 943,4 | |
| Taux effectifs fonctions support/ effectifs totaux | | | | | | | | 8,0% | | | | | | 9,8% | |

III – Les fonctions support (1) : premiers résultats - synthèse générale (b)



P. 18

ETP 1 : effectifs CNRS

ETP 2 : effectifs CNRS + effectifs sur les fonctions supports externalisées

Périmètre des données affichées sur cette diapositive = siège, DR, et les 708 ETP des unités directement ventilés

Le nombre d'ETP (selon le périmètre ci-dessus) dédiés aux fonctions supports au CNRS s'élève à **2 658 (ETP1)** et à **3 335 en vision consolidée (ETP2)**.

- ratio effectifs fonctions supports / effectifs ITA : **15% (ETP1)** et **18% (ETP2)**.

- ratio effectifs fonctions supports / effectif total (ITA + Chercheurs) : **8% (ETP1)** et **10% (ETP2)**.

III – Les fonctions support (1) : premiers résultats - les limites de la synthèse générale (c)



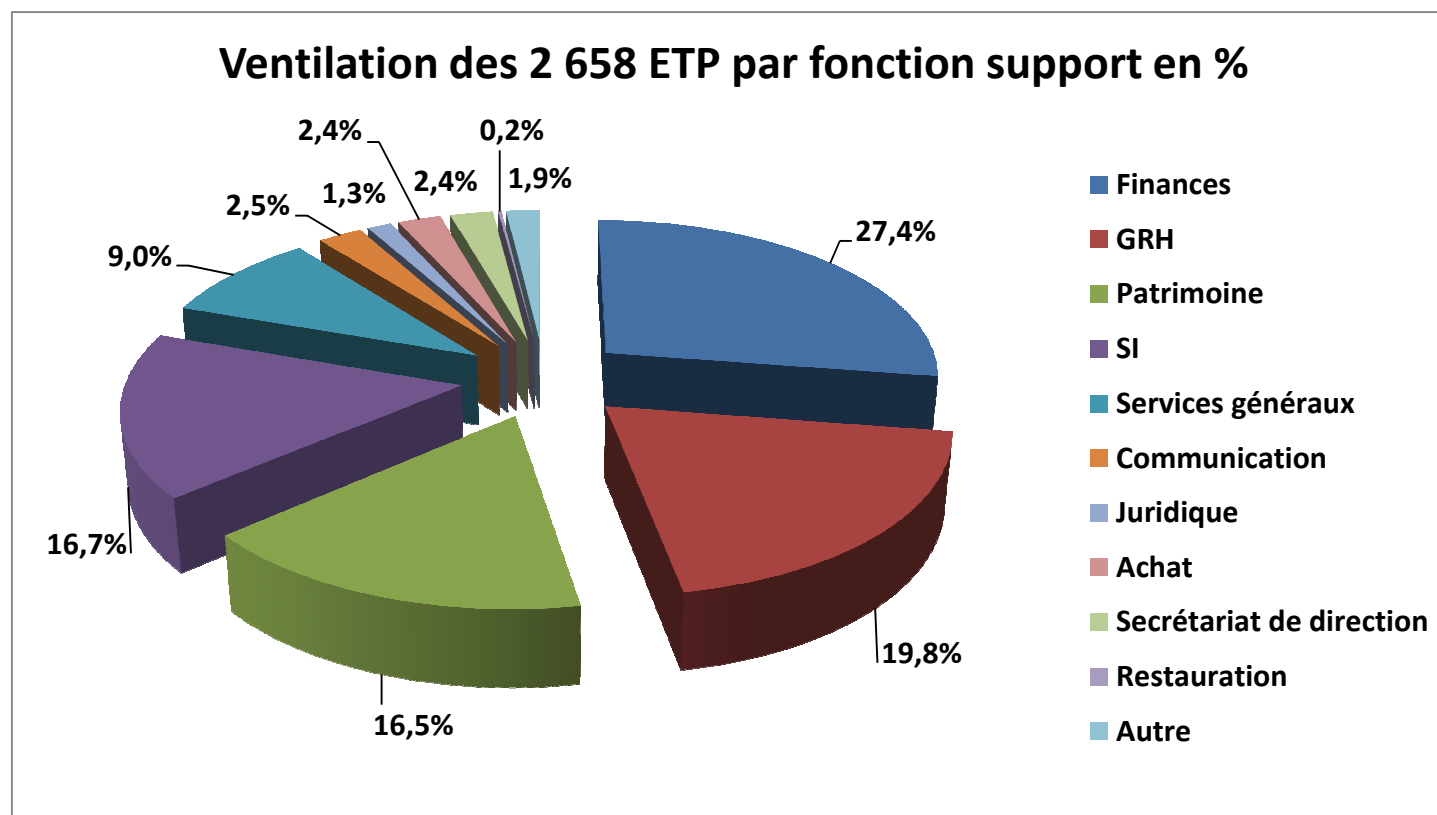
P. 19

- Le total des effectifs des fonctions supports n'inclut que 708 ETP au niveau des laboratoires. Des ETP supplémentaires relevant des familles professionnelles « Administration » pourront être ajoutés à ce niveau, ce qui est susceptible de modifier sensiblement les ratios.
- Les ETP des fonctions supports des filiales du CNRS seront rajoutés dans l'externalisation.

III – Les fonctions support (2) : ventilation en ETP 1 des fonctions supports



P. 20

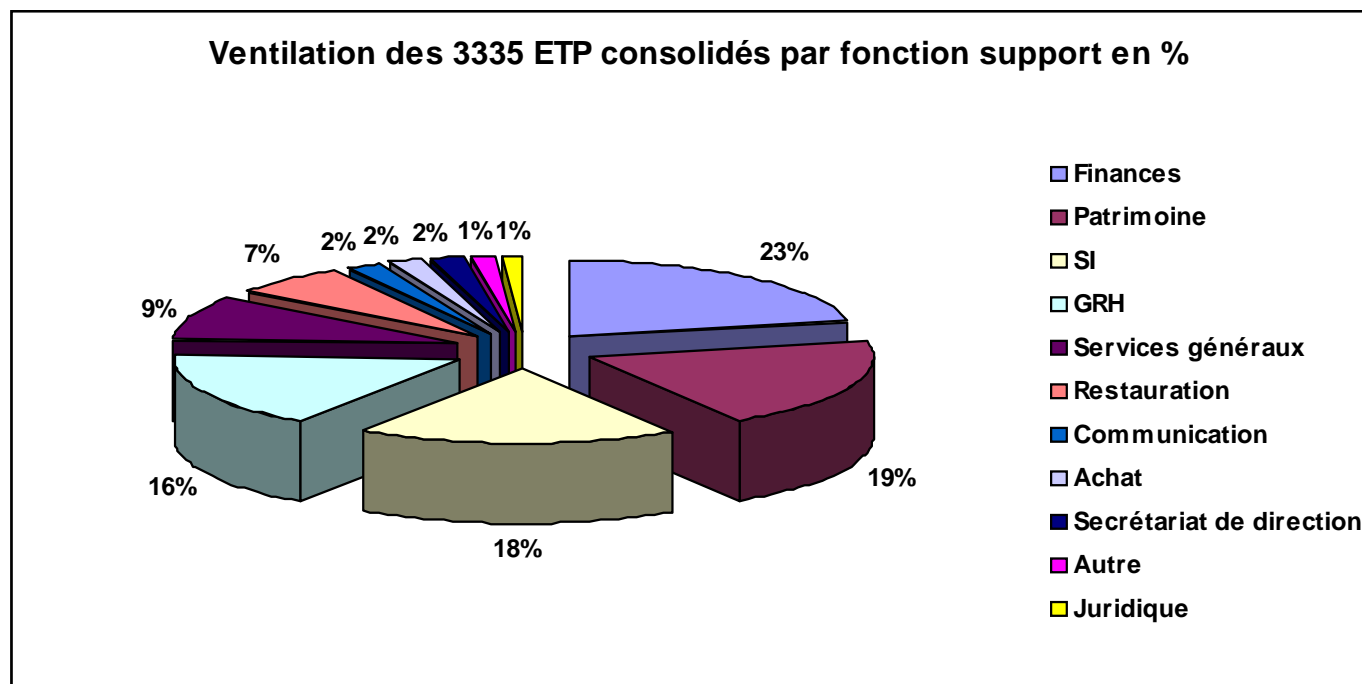


Les fonctions finances et ressources humaines représentent plus de 47% des ETP1 consacrés aux fonctions supports.

III – Les fonctions support (3) : ventilation en ETP 2 des fonctions supports



P. 21



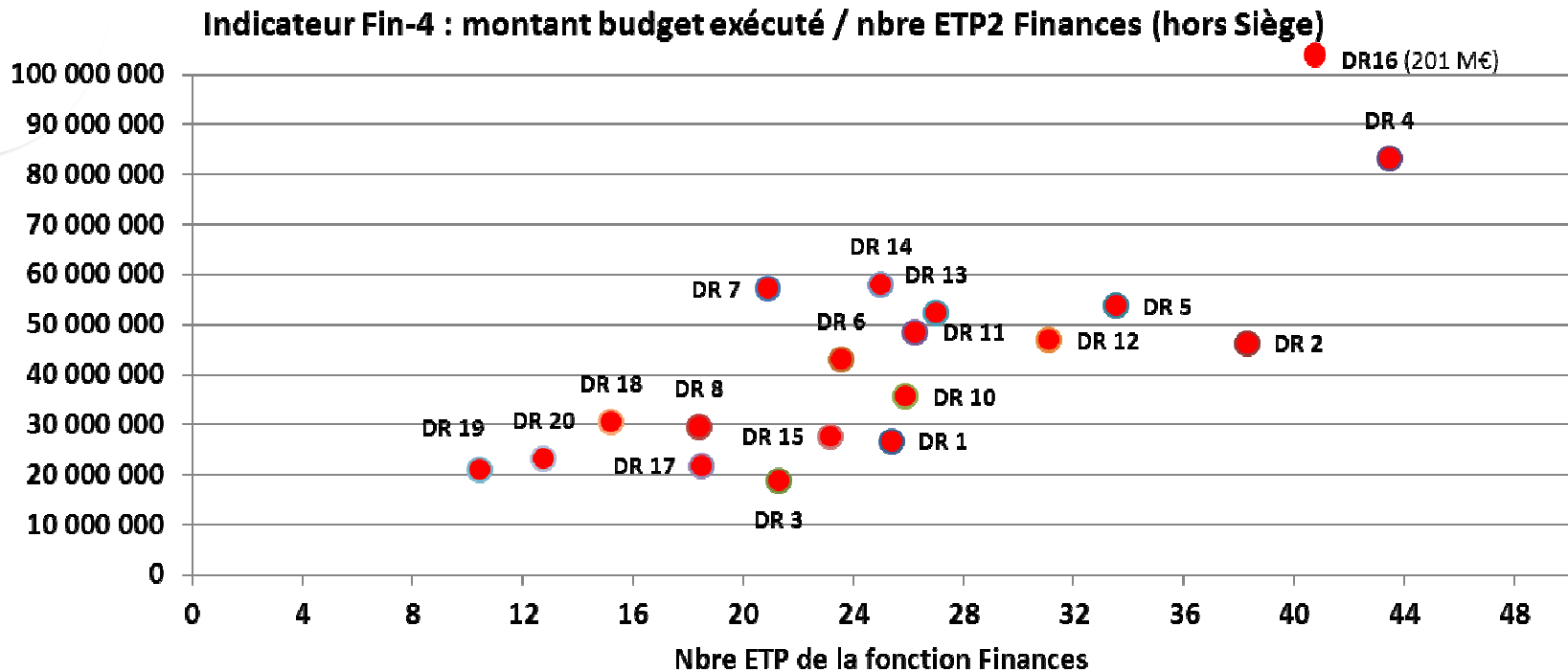
Les fonctions finances, patrimoine et SI représentent 60% des ETP2 consacrés aux fonctions supports.

IV – Les indicateurs synthétiques disponibles : exemples de restitution comparée (1) – finances (a)



P. 22

B
e
x
é
c
u
t
é

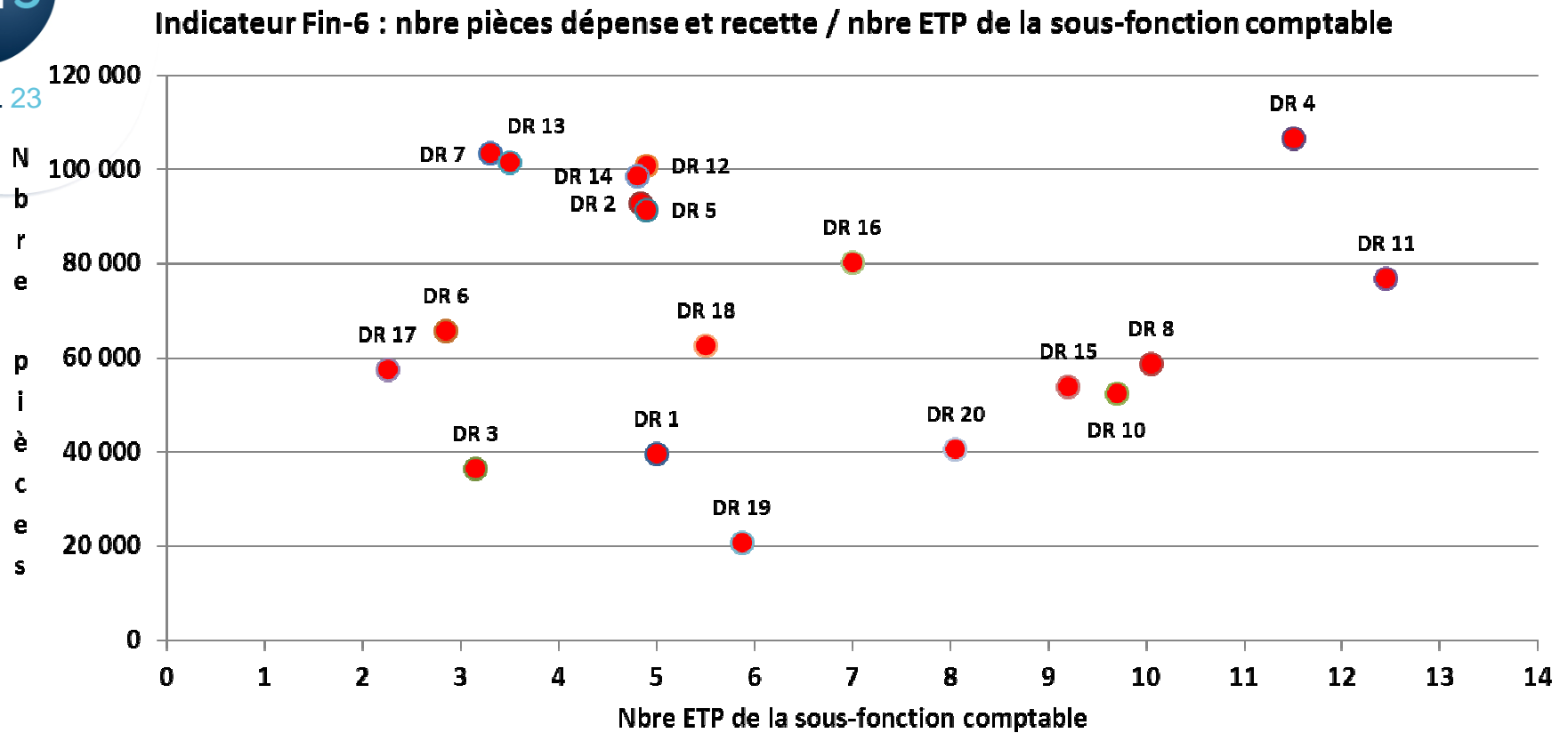


. Pour l'indicateur Fin-4, le ratio est de 1 919 255 € pour l'ensemble des DR (hors ETP Finances des laboratoires et du Siège).

IV – Les indicateurs synthétiques disponibles : exemples de restitution comparée (1) – finances (b)



P. 23

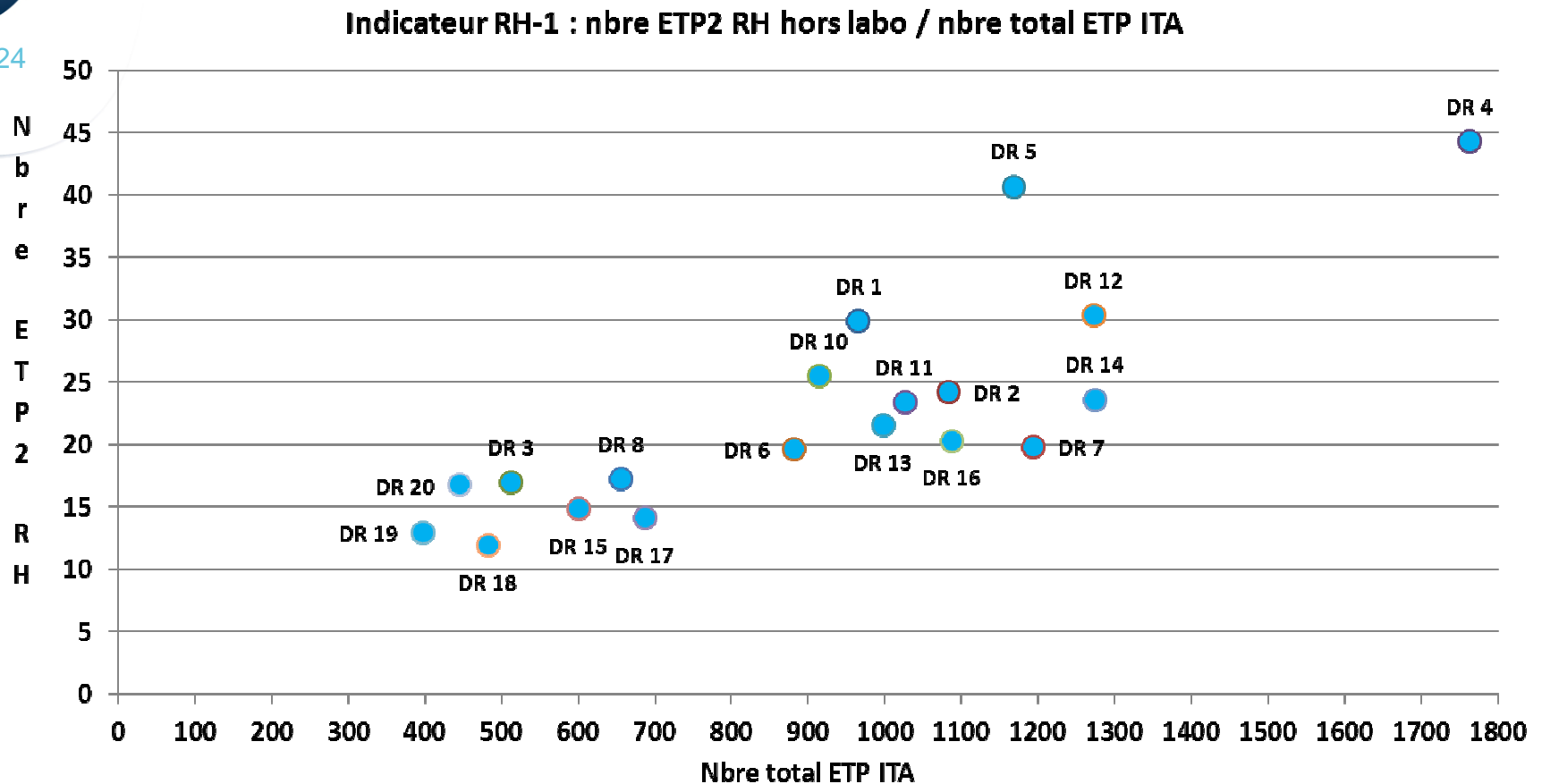


. Pour l'indicateur Fin-6, le ratio pour l'ensemble des DR est de 11 279 pièces pour un ETP de la sous-fonction traitement comptable.



IV – Les indicateurs synthétiques disponibles : exemples de restitution comparée (2) – ressources humaines (a)

P. 24



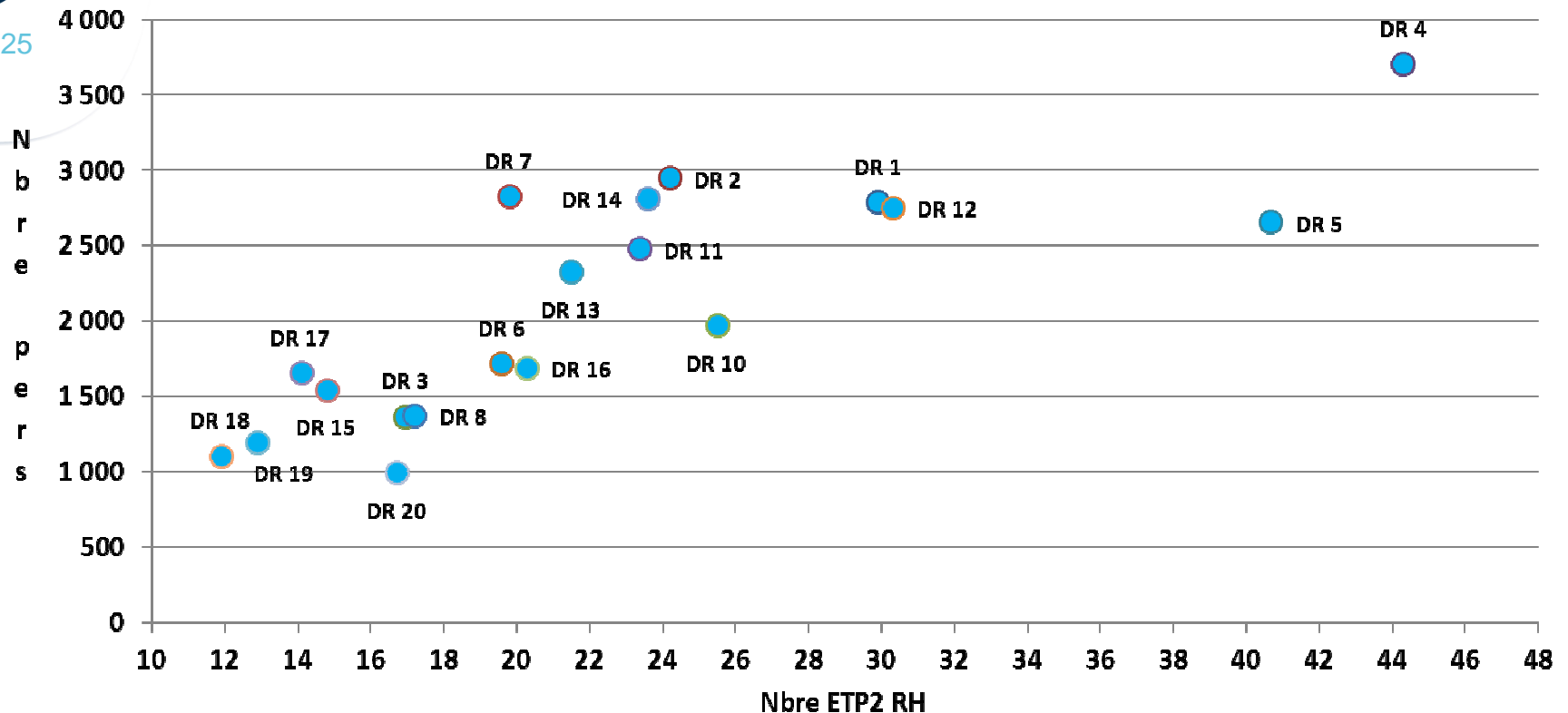
. Pour l'indicateur RH-1, le ratio est de 2,5% pour l'ensemble des DR
(hors ETP RH des laboratoires et du Siège).



P. 25

IV – Les indicateurs synthétiques disponibles : exemples de restitution comparée (2) – ressources humaines (b)

Indicateur RH-4 (modifié) : nbre personnes physiques gérées / nbre ETP2 RH hors labo.

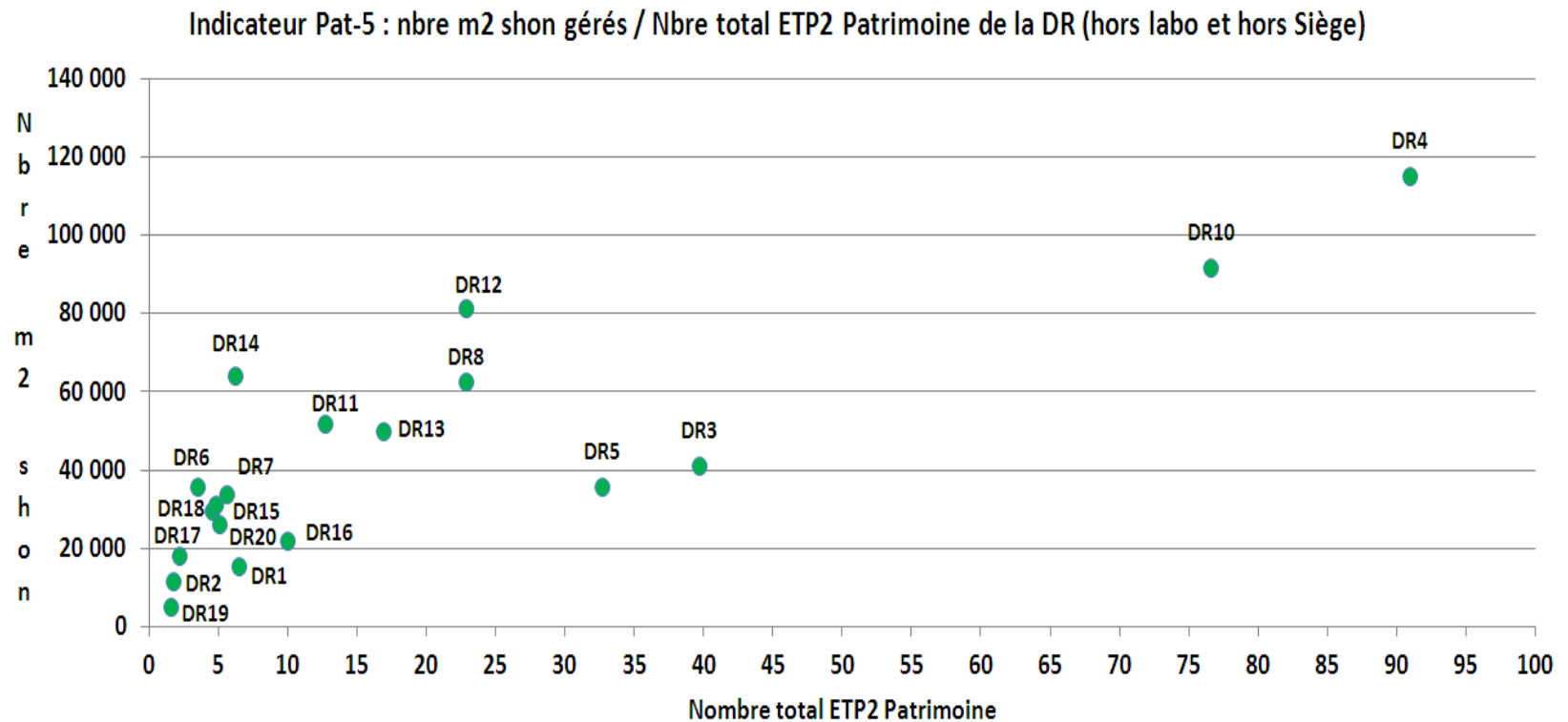


. Pour l'indicateur RH-4 (hors ETP laboratoires et Siège), le ratio pour l'ensemble des DR est de 93 personnes physiques gérées pour un ETP dédié à la fonction RH.

IV – Les indicateurs synthétiques disponibles : exemples de restitution comparée (3) – patrimoine



P. 26

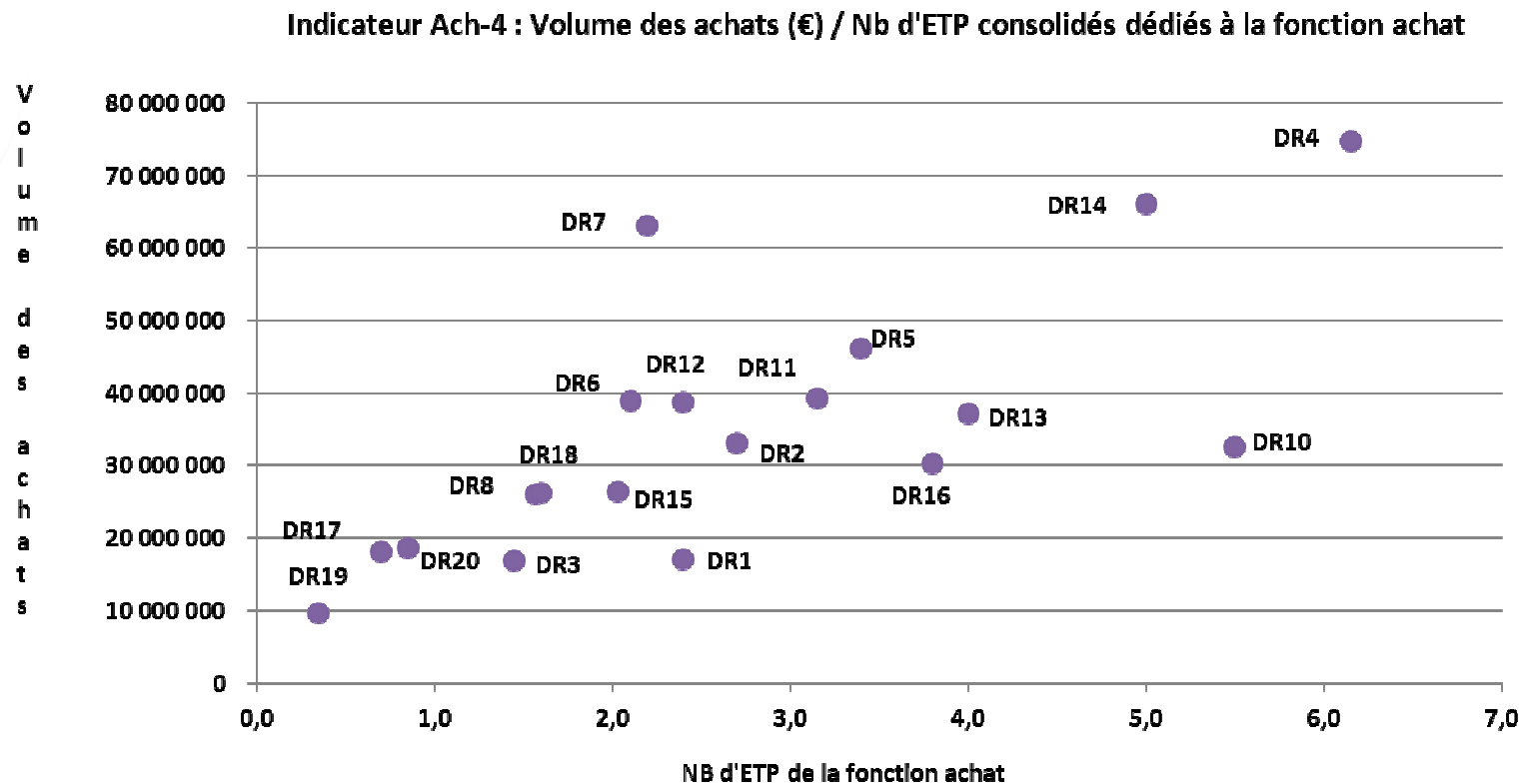


• Pour l'indicateur Pat-5 (hors ETP laboratoires et Siège), le ratio pour l'ensemble des DR est de 2 230 m2 pour un ETP dédié à la fonction Patrimoine.

IV – Les indicateurs synthétiques disponibles : exemples de restitution comparée (4) – achat



P. 27



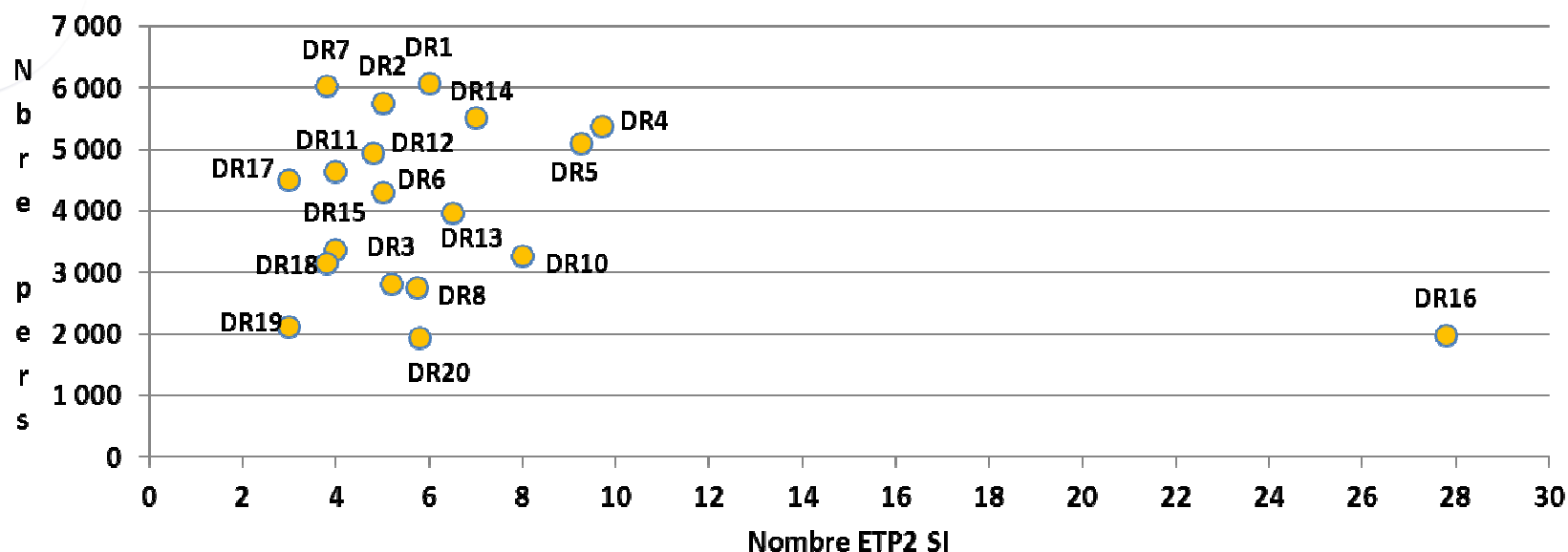
. Pour l'indicateur Ach-4 (hors ETP laboratoires et Siège), le ratio pour l'ensemble des DR est de 12,8 M€ pour un ETP dédié à la fonction Achat.

IV – Les indicateurs synthétiques disponibles : exemples de restitution comparée (5) – systèmes d'information



P. 28

Indicateur SI-4 : Nbre pers. travaillant dans l'établissement / Nbre ETP2 SI de la DR (hors labo et hors Siège)



. Pour l'indicateur Si-4 (hors ETP laboratoires et Siège), le ratio pour l'ensemble des DR est de 608 personnes pour un ETP dédié à la fonction SI

N.B. : le nombre de personnels travaillant dans l'établissement correspond, en personnes physiques payées, à l'ensemble des personnels chercheurs et ITA du CNRS, permanents et contractuels, ainsi qu'aux personnels non CNRS.

V – Les indicateurs des fonctions support du CNRS : présentation exhaustive (1)

| Indicateurs par fonctions | | | Données nécessaires au calcul des indicateurs | | | |
|-------------------------------|--|-------------|--|---------------|---|--------|
| Indicateurs fonction Finances | | | Données fonction Finances | | | |
| Fin-1 | Nb d'ETP consolidés dédiés à la fonction Finances / Nb total d'ETP ITA | 4,20% | Nb d'ETP consolidés de la fonction Finances | 731,7 | Nb total d'ETP ITA | 17 410 |
| Fin-2 | Nb d'ETP consolidés dédiés à la fonction Finances / Nb total d'ETP (tous statuts) | 2,20% | Nb d'ETP consolidés de la fonction Finances | 731,7 | Nb total d'ETP (tous statuts) | 33 266 |
| Fin-3 | Nb d'ETP catégorie A dédiés à la fonction Finances / Nb total d'ETP ITA dédiés à la fonction Finances | 27% | Nb d'ETP catégorie A de la fonction Finances | 197,0 | Nb total d'ETP ITA dédiés à la fonction Finances | 728,8 |
| Fin-4 | montant du budget exécuté / Nb d'ETP dédiés à la fonction Finances | 1 264 000 € | montant du budget exécuté | 925 218 858 € | Nb d'ETP consolidés de la fonction Finances | 731,7 |
| Fin-5 | Nb de pièces de dépense et de recette / Nb d'ETP dédiés à la fonction Finances | 1 831 | Nb de pièces de dépense et de recette | 1 340 084 | Nb d'ETP consolidés de la fonction Finances | 731,7 |
| Fin-6 | Nb de pièces de dépense et de recette / Nb ETP de la fonction comptable | 9 658 | Nb de pièces de dépense et de recette | 1 340 084 | Nb d'ETP sous-fonctions exécution (comptables) | 138,8 |
| Indicateurs fonction RH | | | Données fonction RH | | | |
| RH-1 | Nb d'ETP consolidés dédiés à la fonction GRH / Nb total d'ETP ITA | 3,13% | Nb d'ETP consolidés dédiés à la fonction GRH | 545,7 | Nb total d'ETP ITA | 17 410 |
| RH-2 | Nb d'ETP consolidés dédiés à la fonction GRH / Nb total d'ETP (tous statuts) | 1,64% | Nb d'ETP consolidés dédiés à la fonction GRH | 545,7 | Nb total d'ETP (tous statuts) | 33 266 |
| RH-3 | Nb d'ETP catégorie A dédiés à la fonction GRH / Nb total d'ETP ITA dédiés à la fonction GRH | 45% | Nb d'ETP catégorie A dédiés à la fonction GRH | 238,4 | Nb total d'ETP ITA dédiés à la fonction GRH | 525,7 |
| RH-4 | Nb de personnes physiques gérées / Nb d'ETP consolidés dédiés à la fonction GRH | 73 | Nb de personnes physiques gérées | 39 847 | Nb d'ETP consolidés dédiés à la fonction GRH | 545,7 |
| RH-5 | Nb de dossiers de candidature reçus / Nb d'ETP dédiés à la gestion du recrutement | 421 | Nb de dossiers de candidature reçus | 22 975 | Nb d'ETP de la gestion du recrutement | 54,6 |
| RH-6 | Nb de bulletins de paye / Nb d'ETP dédiés à la paye | 46 239 | Nb de bulletins de paye | 426 322 | Nb d'ETP dédiés à la paye | 9,2 |

V – Les indicateurs des fonctions support du CNRS : présentation exhaustive (2)

| Indicateurs fonction Patrimoine | | | Données fonction Patrimoine | | | |
|---------------------------------|--|--------------|--|---------------|---|--------|
| Pat-1 | Nb d'ETP consolidés dédiés à la fonction Patrimoine / Nb total d'ETP ITA | 3,65% | Nb d'ETP consolidés de la fonction Patrimoine | 636,0 | Nb total d'ETP ITA | 17 410 |
| Pat-2 | Nb d'ETP consolidés dédiés à la fonction Patrimoine / Nb total d'ETP (tous statuts) | 1,91% | Nb d'ETP consolidés de la fonction Patrimoine | 636,0 | Nb total d'ETP (tous statuts) | 33 266 |
| Pat-3 | Nb d'ETP catégorie A dédiés à la fonction Patrimoine / Nb total d'ETP ITA dédiés à la fonction Patrimoine | 24% | Nb d'ETP catégorie A de la fonction Patrimoine | 106,0 | Nb total d'ETP ITA dédiés à la fonction Patrimoine | 438,5 |
| Pat-4 | montant du budget patrimoine exécuté / Nb total d'ETP consolidés dédié au Patrimoine | 63 100 € | montant du budget Patrimoine exécuté | 40 141 534 € | Nb total d'ETP consolidés dédiés au Patrimoine | 636,0 |
| Pat-5 | Nb de m2 SHON gérés / Nb total d'ETP consolidés dédiés au patrimoine | 1 289 | Nb de m2 SHON gérés | 819 574 | Nb total d'ETP consolidés dédiés au Patrimoine | 636,0 |
| Pat-6 | ETP externalisés dédiés au Patrimoine / Nb total d'ETP consolidés dédiés au Patrimoine | 31% | Nb d'ETP externalisés dédiés au Patrimoine | 197,5 | Nb total d'ETP consolidés dédiés au Patrimoine | 636,0 |
| Pat-7 | budget exécuté sous maîtrise d'ouvrage organisme / Nb d'ETP consolidés dédiés construction et maintenance lourde | 1 175 000 € | budget exécuté sous maîtrise d'ouvrage organisme | 27 282 679 € | Nb d'ETP consolidés dédiés construction et maintenance lourde | 23,2 |
| Pat-8 | Nb de m2 SHON gérés / Nb d'ETP consolidés dédiés maintenance gestion | 9 410 | Nb de m2 SHON gérés | 819 574 | Nb d'ETP consolidés dédiés maintenance et gestion | 87,1 |
| Pat-9 | Nb de m2 SHON gérés / Nb d'ETP consolidés dédiés gestion locative & contrats | 3 941 | Nb de m2 SHON gérés | 819 574 | Nb d'ETP consolidés dédiés gestion locative & contrats | 208,0 |
| Indicateurs fonction Achat | | | Données fonction Achat | | | |
| Ach-1 | Nb d'ETP consolidés dédiés à la fonction Achat / Nb total d'ETP ITA | 0,36% | Nb d'ETP consolidés dédiés à la fonction Achat | 63,4 | Nb total d'ETP ITA | 17 410 |
| Ach-2 | Nb d'ETP consolidés dédiés à la fonction Achat/ Nb total d'ETP (tous statuts) | 0,19% | Nb d'ETP consolidés dédiés à la fonction Achat | 63,4 | Nb total d'ETP (tous statuts) | 33 266 |
| Ach-3 | Nb d'ETP catégorie A dédiés à la fonction Achat / Nb total d'ETP ITA dédiés à la fonction Achat | 74% | Nb d'ETP catégorie A dédiés à la fonction Achat | 46,8 | Nb total d'ETP ITA dédiés à la fonction Achat | 63,4 |
| Ach-4 | Volume des achats / Nb d'ETP consolidés dédiés à la fonction Achat | 10 395 000 € | volume des achats | 658 657 348 € | Nb d'ETP consolidés dédiés à la fonction Achat | 63,4 |

V – Les indicateurs des fonctions support du CNRS : présentation exhaustive (3)

| Indicateurs fonction SI | | | Données fonction SI | | | |
|--|---|--------|--|--------|---|--------|
| SI-1 | Nb d'ETP consolidés dédiés à la fonction SI / Nb total d'ETP ITA | 3,54% | Nb d'ETP consolidés dédiés à la fonction SI | 616,5 | Nb total d'ETP ITA | 17 410 |
| SI-2 | Nb d'ETP consolidés dédiés à la fonction SI / Nb total d'ETP (tous statuts) | 1,85% | Nb d'ETP consolidés dédiés à la fonction SI | 616,5 | Nb total d'ETP (tous statuts) | 33 266 |
| SI-3 | Nb d'ETP catégorie A dédiés à la fonction SI / Nb total d'ETP ITA dédiés à la fonction SI | 60% | Nb d'ETP catégorie A dédiés à la fonction SI | 264,3 | Nb total d'ETP ITA dédiés à la fonction SI | 442,8 |
| SI-4 | Nb de personnels travaillant dans l'établissement / Nb d'ETP consolidés dédiés à la fonction SI | 126 | Nb de personnels travaillant dans l'établissement | 77 444 | Nb d'ETP consolidés dédiés à la fonction SI | 616,5 |
| SI-5 | Nb d'équipements (PC, imp., serveurs) sur le réseau / Nb d'ETP consolidés dédiés à la fonction SI | 3 | Nb d'équipements (PC, imp., serv...) sur le réseau | 2 089 | Nb d'ETP consolidés dédiés à la fonction SI | 616,5 |
| SI-6 | ETP externalisés dédiés à la fonction SI / Nb total d'ETP consolidés dédiés à la fonction SI | 28,02% | Nb d'ETP externalisés dédiés à la fonction SI | 172,7 | Nb d'ETP consolidés dédiés à la fonction SI | 616,5 |
| Indicateurs fonction Services Généraux | | | Données fonction Services Généraux | | | |
| SG-1 | Nb d'ETP consolidés dédiés aux Services Généraux / Nb total d'ETP ITA | 1,73% | Nb d'ETP consolidés des Services Généraux | 301,1 | Nb total d'ETP ITA | 17 410 |
| SG-2 | Nb d'ETP consolidés dédiés aux Services Généraux / Nb total d'ETP (tous statuts) | 0,91% | Nb d'ETP consolidés des Services Généraux | 301,1 | Nb total d'ETP (tous statuts) | 33 266 |
| Indicateurs fonction Communication | | | Données fonction Communication | | | |
| Com-1 | Nb d'ETP consolidés dédiés à la fonction Communication / Nb total d'ETP ITA | 0,38% | Nb d'ETP consolidés de la fonction Communication | 65,9 | Nb total d'ETP ITA | 17 410 |
| Com-2 | Nb d'ETP consolidés dédiés à la fonction Communication / Nb total d'ETP (tous statuts) | 0,20% | Nb d'ETP consolidés de la fonction Communication | 65,9 | Nb total d'ETP (tous statuts) | 33 266 |
| Indicateurs fonction Juridique | | | Données fonction Juridique | | | |
| Jur-1 | Nb d'ETP consolidés dédiés à la fonction Juridique / Nb total d'ETP ITA | 0,20% | Nb d'ETP consolidés de la fonction Juridique | 35,6 | Nb total d'ETP ITA | 17 410 |
| Jur-2 | Nb d'ETP consolidés dédiés à la fonction Juridique / Nb total d'ETP (tous statuts) | 0,11% | Nb d'ETP consolidés de la fonction Juridique | 35,6 | Nb total d'ETP (tous statuts) | 33 266 |

V – Les indicateurs des fonctions support du CNRS : présentation exhaustive (4)

| Indicateurs fonction Secrétariat de Direction | | | Données fonction Secrétariat de Direction | | | |
|---|---|--------|---|-----------|---|--------|
| Secr-1 | Nb d'ETP consolidés dédiés au Secrétariat de Direction / Nb total d'ETP ITA | 0,36% | Nb d'ETP consolidés du Secrétariat de Direction | 62,8 | Nb total d'ETP ITA | 17 410 |
| Secr-2 | Nb d'ETP consolidés dédiés au Secrétariat de Direction / Nb total d'ETP (tous statuts) | 0,19% | Nb d'ETP consolidés du Secrétariat de Direction | 62,8 | Nb total d'ETP (tous statuts) | 33 266 |
| Indicateurs fonction Restauration | | | Données fonction Restauration | | | |
| Rest-1 | Nb d'ETP consolidés dédiés à la fonction Restauration / Nb total d'ETP ITA | 1,30% | Nb d'ETP consolidés de la fonction Restauration | 226,6 | Nb total d'ETP ITA | 17 410 |
| Rest-2 | Nb d'ETP consolidés dédiés à la fonction Restauration / Nb total d'ETP (tous statuts) | 0,68% | Nb d'ETP consolidés de la fonction Restauration | 226,6 | Nb total d'ETP (tous statuts) | 33 266 |
| Rest-3 | Nb d'ETP externalisés de la fonction Restauration / Nb d'ETP consolidés de la fonction Restauration | 98% | Nb d'ETP externalisés de la fonction Restauration | 222,0 | Nb d'ETP consolidés de la fonction Restauration | 226,6 |
| Rest-4 | Nb de repas servis annuellement / Nb d'ETP consolidés de la fonction Restauration | 13 502 | Nb de repas servis annuellement | 3 059 994 | Nb d'ETP consolidés de la fonction Restauration | 226,6 |
| Indicateurs autres fonctions support | | | Données autres fonctions support | | | |
| Aut-1 | Nb d'ETP consolidés dédiés aux autres fonctions support / Nb total d'ETP ITA | 0,29% | Nb d'ETP consolidés des autres fonctions support | 50,0 | Nb total d'ETP ITA | 17 410 |
| Aut-2 | Nb d'ETP consolidés dédiés aux autres fonctions support / Nb total d'ETP (tous statuts) | 0,15% | Nb d'ETP consolidés des autres fonctions support | 50,0 | Nb total d'ETP (tous statuts) | 33 266 |

VI – Les étapes suivantes (1) : éléments de calendrier de la démarche RGPP



P. 33

- **avril 2011** : déplacements de l'équipe RGPP IGA-ENR dans les laboratoires, les délégations régionales et les services du CNRS
- **mai 2011** : demande d'éléments techniques de la part de l'équipe RGPP IGA-ENR pour documenter ses propositions
- **juin 2011** : remise du rapport provisoire et ouverture d'une phase contradictoire entre l'équipe RGPP IGA-ENR et le CNRS
- A l'issue de cette phase contradictoire, l'équipe RGPP IGA-ENR produit un rapport définitif
- **septembre-octobre 2011** : arbitrage des décisions par le Conseil de modernisation des politiques publiques (CMPP); la mise en œuvre de ces décisions fera l'objet de points à l'ordre du jour du Comité de suivi

VI – Les étapes suivantes (2) : pour une concertation interne au CNRS sur la RGPP (a)



P. 34

Une concertation est désormais possible sur des bases concrètes : les éléments de comparaison issus de la méthodologie RGPP de l'IGA-ENR

Deux perspectives :

- préparer la phase de contradiction avec l'équipe RGPP de l'IGA-ENR (mi-juin 2011)
- Anticiper sur le plan d'action de mise en œuvre des décisions arbitrées par le CMPP – ce plan d'action devrait porter sur les années 2012-2013-2014

Pour aborder ces perspectives, la direction du CNRS souhaite ouvrir une phase de concertation interne avec les agents et les organisations syndicales du CNRS

VI – Les étapes suivantes (2) : pour une concertation interne au CNRS sur la RGPP (b)



P. 35

Une concertation proposée en trois étapes :

Première étape : analyse partagée des données

- Du 8 mars au 15 avril 2011 : analyse par service et délégation
- Du 15 au 30 avril 2011 : synthèse et restitution de ces analyses

Deuxième étape : analyse partagée des hypothèses de réorganisation des processus

- Du 1er mai au 15 juin 2011

Troisième étape : concertation autour des modalités du Plan d'action, une fois les arbitrages du CMPP (Comité de modernisation des politiques publiques) rendus

- Courant octobre- novembre 2011

Simultanément, une communication ouverte vers les agents du CNRS (notamment via CNRS-hebdo)

VI – Les étapes suivantes (2) : pour une concertation interne au CNRS sur la RGPP (c)



P. 36

La première étape : analyse partagée des données (mars-avril 2011)

Elle sera menée au niveau de toutes les entités (Instituts, délégations régionales, directions fonctionnelles)

-Présentation de ce diaporama aux agents et aux OS

-Analyse de l'entité par rapport aux données communiquées

-Élaboration d'un rapport qui comprendra, pour chaque entité :

- un exposé des modalités de la concertation

- le résultat des travaux des responsables de service avec les agents (la synthèse leur sera communiquée avant la transmissions à la DGD-R)

- un commentaire des organisations syndicales (complément d'analyse ou contre-analyse) pour celles qui le souhaitent

VI – Les étapes suivantes (2) : pour une concertation interne au CNRS sur la RGPP (d)



P. 37

La deuxième étape : analyse des hypothèses de réorganisation des processus (mai-juin 2011) :

Cette analyse doit être réalisée sur la base des conclusions de la première phase de la concertation, de réflexions préliminaires élaborées en interne et des 4 principes directeurs suivants :

- ne pas procéder à de fermeture de délégation régionale en province (mission de représentation territoriale du CNRS en province)
- privilégier la formation et non la mobilité
- moduler la refonte des processus de gestion en fonction des départs à la retraite prévus sur les années 2012-2013-2014
- réorganiser pour améliorer la qualité de service aux laboratoires et pour valoriser les postes de travail (réduction des tâches répétitives au profit des tâches responsabilisantes)

VI – Les étapes suivantes (2) : pour une concertation interne au CNRS sur la RGPP (e)



P. 38

... travailler sur des suggestions de réorganisation interne, telles que :

- le développement de services à vocation nationale dans les délégations régionales de province
- le déploiement de services mutualisés de gestion avec des partenaires académiques
- la réorganisation des tâches entre les délégations régionales de la région parisienne
- la réorganisation des tâches au siège

VI – Les étapes suivantes (2) : pour une concertation interne au CNRS sur la RGPP (f)



P. 39

La troisième étape : analyse des modalités de mise en œuvre des arbitrages du Comité de modernisation des politiques publiques (automne 2011 2011) :

Cette analyse sera réalisée sur la base des propositions retenues par le CMPP. Elle portera sur les modalités de mise en œuvre (phasage, calendrier, plan de formation, etc) de ces mesures et permettra de concevoir un plan d'action triennal.

VI – Les étapes suivantes (2) : ce qui est demandé aux délégués régionaux (g)



P. 40

Mars-avril 2011 : mener la première étape de la concertation au niveau des DR, avec les agents et les représentants des organisations syndicales

- présenter ce diaporama
- analyser votre délégation régionale par rapport aux données communiquées
- présenter un rapport qui comprendra :
 - un exposé des modalités de la concertation
 - le résultat de vos travaux avec les agents (il faudra leur avoir communiqué la synthèse auparavant)
 - un commentaire des organisations syndicales (complément d'analyse ou contre-analyse) pour celles qui le souhaitent

VI – Les étapes suivantes (2) : ce qui est demandé aux délégués régionaux pour les mois de mars-avril (h)



P. 41

Méthodologie de la concertation :

- Une AG avec les agents de la DR pour présenter ce powerpoint
- Une réunion avec les OS de la circonscription de la DR pour présenter le powerpoint
- Le travail d'analyse stricto sensu (à l'initiative du DR)
- Restitution (et finalisation) du travail en AG avec les agents de la DR
- Présentation du travail finalisé aux OS de la circonscription et/ou aux élus du Conseil de service de la DR – et sollicitation de leur point de vue (qui sera envoyé avec le rapport)